



БАЙГАЛЬ ОРЧИН,
АЯЛАЛ ЖУУЛЧЛАЛЫН ЯАМ



ХАРАА-ЕРӨӨ ГОЛЫН САВ
ГАЗРЫН ЗАХИРГАА



**УСНЫ САН БҮХИЙ ГАЗАР,
УСНЫ ЭХ ҮҮСВЭРИЙН
ОНЦГОЙ БОЛОН ЭНГИЙН
ХАМГААЛАЛТЫН, ЭРҮҮЛ
АХУЙН БҮС**

**ХАРАА-ЕРӨӨ ГОЛЫН
САВ ГАЗРЫН
ЗАХИРГАА**

**ХАМГААЛАЛТЫН БҮС
ТОГТООХ ҮНДЭСЛЭЛ,
ШААРДЛАГА**

01

**АЖЛЫН ЯВЦ,
ГҮЙЦЭТГЭСЭН
ДАРААЛАЛ**

02

**ОНЦГОЙ БОЛОН ЭНГИЙН
ХАМГААЛАЛТЫН БҮС, УС
ХАНГАМЖИЙН ЭХ ҮҮСВЭРИЙН
ЭРҮҮЛ АХУЙН БҮСИЙН
ЗУРАГЛАЛ**

03

04

**ХАМГААЛАЛТЫН БҮСЭД
ГАЗАР ЭЗЭМШИХ,
АШИГЛАХ, ӨМЧЛӨХ
ИРГЭД, ААН-ҮҮД**

05

**УСНЫ САН БҮХИЙ ГАЗРЫН
ХАМГААЛАЛТЫН БҮС, УС
ХАНГАМЖИЙН ЭХ
ҮҮСВЭРИЙН ЭРҮҮЛ АХУЙН
БҮСЭД МӨРДӨХ ДЭГЛЭМ**





БАЙГАЛЬ ОРЧИН,
АЯЛАЛ ЖУУЛЧЛАЛЫН ЯАМ



ХАРАА-ЕРӨӨ ГОЛЫН САВ
ГАЗРЫН ЗАХИРГАА

ХАМГААЛАЛТЫН БҮС ТОГТООХ ҮНДЭСЛЭЛ, ШААРДЛАГА БАРИМТ БИЧИГ

01

УСНЫ САН БҮХИЙ ГАЗРЫН
ХАМГААЛАЛТЫН БҮС, УСНЫ ЭХ
ҮҮСВЭРИЙН ЭРҮҮЛ АХУЙН
БҮСИЙГ ТОГТООСНООР

1. Усны нөөцийг хомсдох, бохирдохоос хамгаалах
2. Хүн амыг үер усны гамшигт өртөхөөс сэргийлэх
3. Дэглэмийн дагуу хориглогдсон үйл ажиллагаанаас усан орчинд үзүүлж буй сөрөг нөлөөллийг бууруулах, арилгах
4. Цаашид усан орчинд үзүүлж болох сөрөг нөлөөллөөс урьдчилан сэргийлэх эрх зүйн боломж, нөхцөл бүрдэх

УСНЫ САН БҮХИЙ ГАЗРЫН
ЭНГИЙН БОЛОН ОНЦГОЙ
ХАМГААЛАЛТЫН, ЭРҮҮЛ АХУЙН
БҮС ТОГТООХ ҮНДЭСЛЭЛ

Усны тухай хууль:

Аймаг, нийслэл, сум, дүүргийн ИТХ-ын бүрэн эрх:

11.1.3. Засаг даргын саналыг үндэслэн усны эх үүсвэрийг орон нутгийн хамгаалалтад авах шийдвэр гаргах, хамгаалалтын бүсийн заагийг тогтоох, хамгаалах;

11.1.4. “... Хот суурины ус хангамж, ариутгах татуургын асуудал эрхэлсэн болон байгаль орчны асуудал эрхэлсэн төрийн захиргааны төв байгууллагын дүгнэлтийг үндэслэн тогтоох”

22.1-т “Усны нөөцийг хомсдох, бохирдохоос хамгаалах, үер, усны гамшгаас сэргийлэх зорилгоор усны сан бүхий газар, усны эх үүсвэрт онцгой болон энгийн хамгаалалтын, эрүүл ахуйн бүс тогтооно”

БОНХАЖС, БХБС-ын 2015 оны А-230/127 дугаар хамтарсан тушаалаар батлагдсан:

“Усны сан бүхий газар, усны эх үүсвэрийн онцгой болон энгийн хамгаалалтын, эрүүл ахуйн бүсийн дэглэмийг мөрдөх журам”



БАЙГАЛЬ ОРЧИН,
АЯЛАЛ ЖУУЛЧЛАЛЫН ЯАМ



ХАРАА-ЕРӨӨ ГОЛЫН САВ
ГАЗРЫН ЗАХИРГАА

ХАМГААЛАЛТЫН БҮС ТОГТООХ ҮНДЭСЛЭЛ, ШААРДЛАГА БАРИМТ БИЧИГ

01

УСНЫ САН БҮХИЙ ГАЗРЫН ЭНГИЙН БОЛОН ОНЦГОЙ ХАМГААЛАЛТЫН, ЭРҮҮЛ АХУЙН БҮС ТОГТООХ ҮНДЭСЛЭЛ

Монгол Улсын засаг захиргаа, нутаг дэвсгэрийн нэгж, түүний удирдлагын тухай хууль:

Иргэдийн Төлөөлөгчдийн Хурлын бүрэн эрх:

35.1.14. “хуулиар тусгайлан эрх олгогдсон тохиолдолд захиргааны хэм хэмжээний актыг хууль тогтоомжид нийцүүлэн баталж, Захиргааны ерөнхий хуульд заасан журмын дагуу улсын бүртгэлд бүртгүүлэн мөрдүүлэх;

Дээрх хууль, журамд үндэслэн Сэлэнгэ аймгийн ИТХ-ын тогтоолоор “Усны сан бүхий газрын онцгой болон энгийн хамгаалалтын бүс, ус хангамжийн эх үүсвэрийн эрүүл ахуйн бүс”-ийг тогтооно.



ГОВЬ-АЛТАЙ АЙМГИЙН ИРГЭДИЙН ТӨЛӨӨЛӨГЧИЙН ХУРЛЫН ТОГТООЛ

2022 оны 6 дугаар сарын 13-ны өдөр

Дугаар 22

Есөнбулаг сум

ХАМГААЛАЛТЫН БҮС ТОГТООХ ТУХАЙ

Монгол Улсын засаг захиргаа, нутаг дэвсгэрийн нэгж, түүний удирдлагын тухай хуулийн 35 дугаар зүйлийн 35.1.14, 35.1.17 дахь заалт, Усны тухай хуулийн 11 дүгээр зүйлийн 11.1.3, 11.1.4 дэх заалт Байгаль орчин, ногоон хөгжил, аялал жуулчлалын сайд, Барилга хот байгуулалтын сайдын 2015 оны А-230/127 дугаар хамтарсан тушаалаар батлагдсан журмыг тус тус үндэслэн ТОГТООХ нь:



БАЙГАЛЬ ОРЧИН,
АЯЛАЛ ЖУУЛЧЛАЛЫН ЯАМ



ХАРАА-ЕРӨӨ ГОЛЫН САВ
ГАЗРЫН ЗАХИРГАА

УСНЫ ТУХАЙ ХУУЛЬ

Аймаг, сум, нийслэл, дүүргийн иргэдийн Төлөөлөгчдийн Хурлын бүрэн эрх:

11.1.1. Усны тухай хууль тогтоомж, бодлого, хөтөлбөр, гаргасан шийдвэрийнхээ хэрэгжилтэд хяналт тавих, энэ талаарх Засаг даргын тайланг хэлэлцэж, дүгнэлт өгөх;

11.1.2. Усны нөөцийг хамгаалах, зохистой ашиглах, усан орчинг нөхөн сэргээх, усны хөнөөлөөс урьдчилан сэргийлэх талаар сав газрын захиргаа, Засаг даргаас оруулсан төлөвлөгөө, хөтөлбөрийг хэлэлцэж, батлах;

11.1.3. Засаг даргын саналыг үндэслэн усны эх үүсвэрийг орон нутгийн хамгаалалтад авах шийдвэр гаргах, хамгаалалтын бүсийн заагийг тогтоох, хамгаалах;

11.1.4. Энэ хуулийн 22.1-22.4-т заасны дагуу усны сан бүхий газар, усны эх үүсвэрийн онцгой болон энгийн хамгаалалтын, эрүүл ахуйн бүс, ус хангамжийн эх үүсвэрийн тэжээгдлийн мужийн заагийг хот, суурины ус хангамж, ариутгах татуургын асуудал эрхэлсэн болон байгаль орчны асуудал эрхэлсэн төрийн захиргааны төв байгууллагын дүгнэлтийг үндэслэн тогтоох;

11.1.5. Хуульд заасан бусад бүрэн эрх.

Аймаг, нийслэлийн Засаг даргын бүрэн эрх:

12.1.1. Усыг хамгаалах, зохистой ашиглах, хуримтлуулах, нөхөн сэргээх, үерийн аюул, болзошгүй хөнөөлөөс урьдчилан сэргийлэх, уршгийг арилгах арга хэмжээг хэрэгжүүлэхэд шаардагдах төсөв, хөрөнгийн хэмжээг тодорхойлж, иргэдийн Төлөөлөгчдийн Хурлаар батлуулж, хэрэгжүүлэх;

12.1.2. Улсын зэрэглэлтэй хотын төвлөрсөн ус хангамжийн эх үүсвэрийн хайгуул, судалгааны захиалга гаргаж, байгаль орчны болон барилга, хот байгуулалтын асуудал эрхэлсэн төрийн захиргааны төв байгууллагад оруулах;

12.1.3. Ус, усан орчинг хамгаалах, зохистой ашиглах, нөхөн сэргээх, усны барилга байгууламжийг барихтай холбогдсон үйл ажиллагааг зохион байгуулах;

12.1.4. Усны сан бүхий газар, усны эх үүсвэрийн онцгой болон энгийн хамгаалалтын, эрүүл ахуйн бүсийн зааг, тэжээгдлийн мужийг тэмдэгжүүлж, хамгаалах, тохижуулах, бүсийн дэглэмийн хэрэгжилтийг хангах;

12.1.5. хуульд заасан бусад бүрэн эрх.



БАЙГАЛЬ ОРЧИН,
АЯЛАЛ ЖУУЛЧЛАЛЫН ЯАМ



ХАРАА-ЕРӨӨ ГОЛЫН САВ
ГАЗРЫН ЗАХИРГАА

УСНЫ ТУХАЙ ХУУЛЬ

Сум, дүүргийн Засаг даргын бүрэн эрх

13.1.1. Усыг үйлдвэрлэлийн зориулалтаар зөвшөөрөлгүй ашиглах, дур мэдэн цооног гаргасан үйл ажиллагааг таслан зогсоох;

13.1.2. Монгол Улсын иргэн, аж ахуйн нэгж, байгууллагад рашааныг ашиглуулах гэрээ байгуулж, биелэлтэд хяналт тавих;

13.1.3. Усны нөөц хомсдох, гол, горхи, нуур, булаг, шанд, рашаан, худгийн ус ширгэх, бохирдох тохиолдолд тухайн эх үүсвэрээс ус ашиглахыг зогсоох, тэдгээрийг нөхөн сэргээх, ойжуулах, ургамалжуулах талаар шийдвэр гаргах, байгальд учруулсан хохирлыг нөхөн төлүүлэхээр нэхэмжлэх;

13.1.4. Мэргэжлийн байгууллагын саналыг үндэслэн нутаг дэвсгэртээ хаягдал ус зайлуулах цэг тогтоож, хэрэгжилтэд хяналт тавих;

/Энэ заалтад 2022 оны 4 дүгээр сарын 22-ны өдрийн хуулиар өөрчлөлт оруулсан./

13.1.5. Энэ хуулийн 28.4-т заасан дүгнэлтийг үндэслэн Зөвшөөрлийн тухай хуулийн 8.2 дугаар зүйлийн 1.14-т заасан ус ашиглах зөвшөөрөл олгох;

13.1.6. Усны сан бүхий газар, усны эх үүсвэрийн онцгой болон энгийн хамгаалалтын, эрүүл ахуйн бүсийн зааг, тэжээгдлийн мужийг тэмдэгжүүлж, бүсийн дэглэмийг мөрдүүлэх;

13.1.7. хуульд заасан бусад бүрэн эрх.

ЗОХИОН БАЙГУУЛАЛТ

Усны сан бүхий газрын хамгаалалтын бүс, ус хангамжийн эх үүсвэрийн эрүүл ахуйн бүс, тэжээгдлийн мужийн заагийг тогтоох

Сав газрын захиргаа

- Усны тухай хуулийн 17.1.3. бүх шатны Засаг дарга, иргэдийн Төлөөлөгчдийн Хурлыг мэргэжлийн зөвлөмжөөр хангах;



Аймаг, нийслэл, сум дүүргийн ИТХ

- Усны тухай хуулийн 11.1.4. байгаль орчны асуудал эрхэлсэн төрийн захиргааны төв байгууллагын дүгнэлтийг үндэслэн тогтоох;



Аймаг, нийслэл, сум дүүргийн Засаг дарга

- Усны тухай хуулийн 12.1.4, 13.1.6-д заасны дагуу хэрэгжилтийг хангаж ажиллана;



БАЙГАЛЬ ОРЧИН,
АЯЛАЛ ЖУУЛЧЛАЛЫН ЯАМ

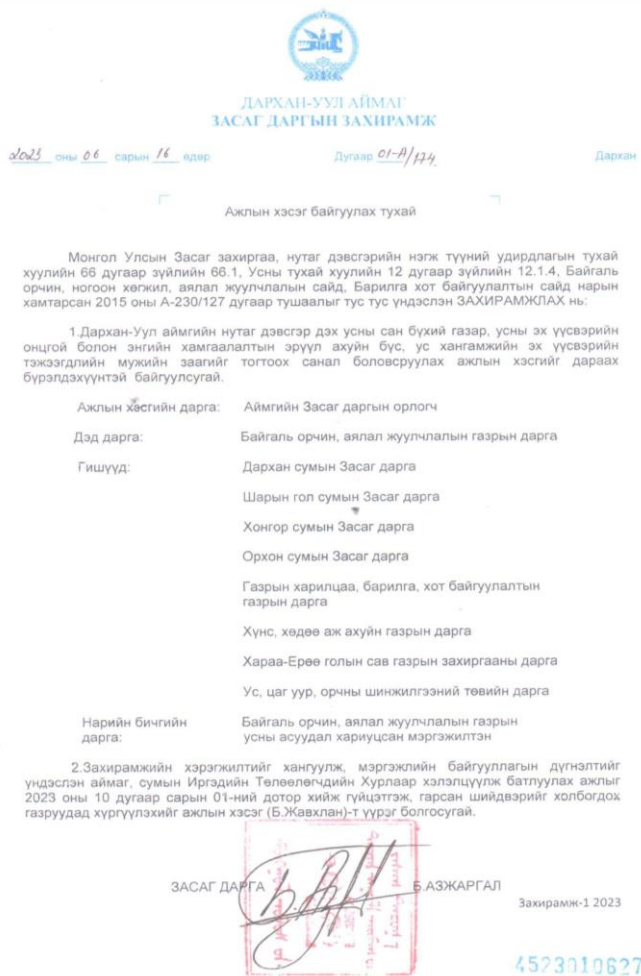


ХАРАА-ЕРӨӨ ГОЛЫН САВ
ГАЗРЫН ЗАХИРГАА

АЖЛЫН ЯВЦ, ГҮЙЦЭТГЭСЭН ДАРААЛАЛ



ЗОХИОН БАЙГУУЛАЛТ



“Дархан-Уул аймгийн нутаг дэвсгэрт дэх усны сан бүхий газар, усны эх үүсвэрийн онцгой болон энгийн хамгаалалтын бүс, ус хангамжийн эх үүсвэрийн тэжээгдлийн мужийн заагийг тогтоох санал боловсруулах” үүрэг бүхий ажлын хэсэг Дархан-Уул аймгийн Засаг даргын 2023 оны 06 дугаар сарын 16-ны өдрийн 01-А/174 дүгээр захирамжаар байгуулагдсан.



БАЙГАЛЬ ОРЧИН,
АЯЛАЛ ЖУУЛЧЛАЛЫН ЯАМ



ХАРАА-ЕРӨӨ ГОЛЫН САВ
ГАЗРЫН ЗАХИРГАА

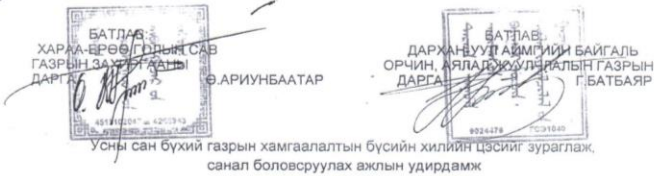
АЖЛЫН ЯВЦ, ГҮЙЦЭТГЭСЭН ДАРААЛАЛ

02

ЗОХИОН БАЙГУУЛАЛТ

Ажлын удирдамж, хуваарь

Сумдын Засаг даргын тамгын газарт 2023.09.27-ны өдрийн 104 тоот “Хамтран ажиллах тухай” бичиг



Зорилго. Дархан-Уул аймгийн нутаг дэвсгэрт усны сан бүхий газар, усны эх үүсвэрийн онцгой болон энгийн хамгаалалтын, ус хангамжийн эх үүсвэрийн эрүүл ахуйн бүс, усны барилга байгууламжийн хамгаалалтын бүс тогтоож, ард иргэдийг үер усны аюулаас хамгаалах, усны нөөцийг хамгаалах, хамгаалалтын бүсийн дэглэм зөрчигдөж байгаа эсэх талаар авах арга хэмжээг төлөвлөх, Улсын болон сав газрын усны мэдээллийн санг баяжуулж олон нийтийг мэдээллээр хангахад оршино.

Үндэслэл. Усны тухай хуулийн 11 дүгээр зүйлийн 11.1.4, 12 дугаар зүйлийн 12.1.4, 17 дугаар зүйлийн 17.1.12 дахь заалтуудыг тус тус үндэслэн хамгаалалтын бүс тогтоох ажлыг зохион байгуулна.

Хамрах хүрээ: Дархан-Уул аймгийн 4 сумын бүх багуудын нутаг дэвсгэрийг хамруулна.

Зохион байгуулалт:

1. Бэлтгэл ажил (IX/15-IX/27)
2. Хэзэрийн ажил (IX/28-X/19)
3. Суурин боловсруулалт (X/25-XI/10)

Ажлын хэсгийн бүрэлдэхүүн: Хамгаалалтын бүс тогтоох, ажлын хэсгийн бүрэлдэхүүнд: Ажлын хэсгийн ахлагч: -Байгаль орчин, аялал жуулчлалын газрын усны асуудал хариуцсан мэргэжилтэн Я.Батбилэг

- Ажлын хэсгийн гишүүд:
- Хараа Ерөө голын сав газрын захиргааны ахлах мэргэжилтэн Г.Оюунгэрэл
 - Газар зүйн мэдээллийн систем, усны мэдээллийн дэд сангийн асуудал хариуцсан мэргэжилтэн Л.Насанзул
 - Газрын доорх усны нөөц, хяналт, шинжилгээний асуудал хариуцсан мэргэжилтэн Ж.Батзориг
 - Газрын харилцаа, барилга хот байгуулалтын газрын мэргэжилтэн /зөвшилцсөнөөр/

Хэзэрийн ажлыг хариуцан явуулах ажлын хэсэгт Байгаль орчин, аялал жуулчлалын

газрын мэргэжилтэн, Сав газрын захиргааны дарга, мэргэжилтнүүд, Газрын харилцаа, барилга хот байгуулалтын газрын мэргэжилтэн /зөвшилцсөнөөр/ ажиллаж, орон нутгаас газар нутгийн онцлог ба уст цэгүүдийн байршлыг сайн мэдэх сумын Байгаль орчны хяналтын улсын байцаагч Байгаль хамгаалагч, Газрын даамал, ХАА-н тасгийн бэлчээрийн усан хангамж хариуцсан мэргэжилтэн болон нутгийн иргэдийг татан оролцуулна.

Удирдамж боловсруулсан:

Хараа-Ерөө голын сав газрын захиргааны ахлах мэргэжилтэн *J. Damjav* Г.Оюунгэрэл



ОРХОН СУМЫН ЗАСАГ ДАРГА
Б.ТҮМЭНЦОГТ ТАНАА

Чиглэл хүргүүлэх тухай

Усны тухай хуулийн 11 дүгээр зүйлийн 11.1.4, 22 дугаар зүйлийн 22.1 дэх заалт болон ард иргэдийг үер усны аюулаас хамгаалах, усны нөөцийг хамгаалах, хамгаалалтын бүсийн дэглэм мөрдөх арга хэмжээг төлөвлөх, усны мэдээллийн санг баяжуулах зорилгоор аймгийн хэмжээнд усны сан бүхий газрын хамгаалалтын бүсийг тогтоож, аймгийн ИТХ-д хэлэлцүүлэн орон нутгийн тусгай хамгаалалтад авах ажлыг зохион байгуулж байна.

Энэ жил 4 сумын усны сан бүхий газрын хамгаалалтын бүс тогтоох ажлыг аймгийн Байгаль орчин, аялал жуулчлалын газар, Газрын харилцаа барилга хот байгуулалтын газартай хамтран хэрэгжүүлэхээр ажлын даалгавар батлагдаж, аймгийн засаг дарга ажлын хэсэг байгуулсан.

Ажлын хэсэг 2023 оны 09 дүгээр сарын 28-ны өдрөөс 10 дугаар сарын 19-ний хооронд сумдад ажиллан хэзэрийн хэмжилт хийж, ажлын үр дүнг сумдын Засаг дарга, ИТХ-д танилцуулан тухайн орон нутгийн санал, уламжилсан шийдвэрийг бичгээр авах шаардлагатай байна.

Иймд ажлын хэсэг сумдад ажиллах хугацаанд тухайн ажлыг дэмжин, хамтарч ажиллана уу.

Ажлын даалгавар, ажлын хэсгийн захирамжийг хавсаргав.

Хавсралт: хуудастай.





БАЙГАЛЬ ОРЧИН,
АЯЛАЛ ЖУУЛЧЛАЛЫН ЯАМ



ХАРАА-ЕРӨӨ ГОЛЫН САВ
ГАЗРЫН ЗАХИРГАА

ДАРХАН-УУЛ АЙМАГ (2023 ОНЫ БАЙДЛААР)

32
Булаг, шанд

27
Гол, горхи

Худаг
429

3
Нуур, тойром

- Үерийн хамгаалалтын далан - 9
- Услалтын систем - 5
- Усан сан, хөв цөөрөм - 8
- Цэвэрлэх байгууламж - 6

Нийт 519 уст цэг тоологдсон.



БАЙГАЛЬ ОРЧИН,
АЯЛАЛ ЖУУЛЧЛАЛЫН ЯАМ



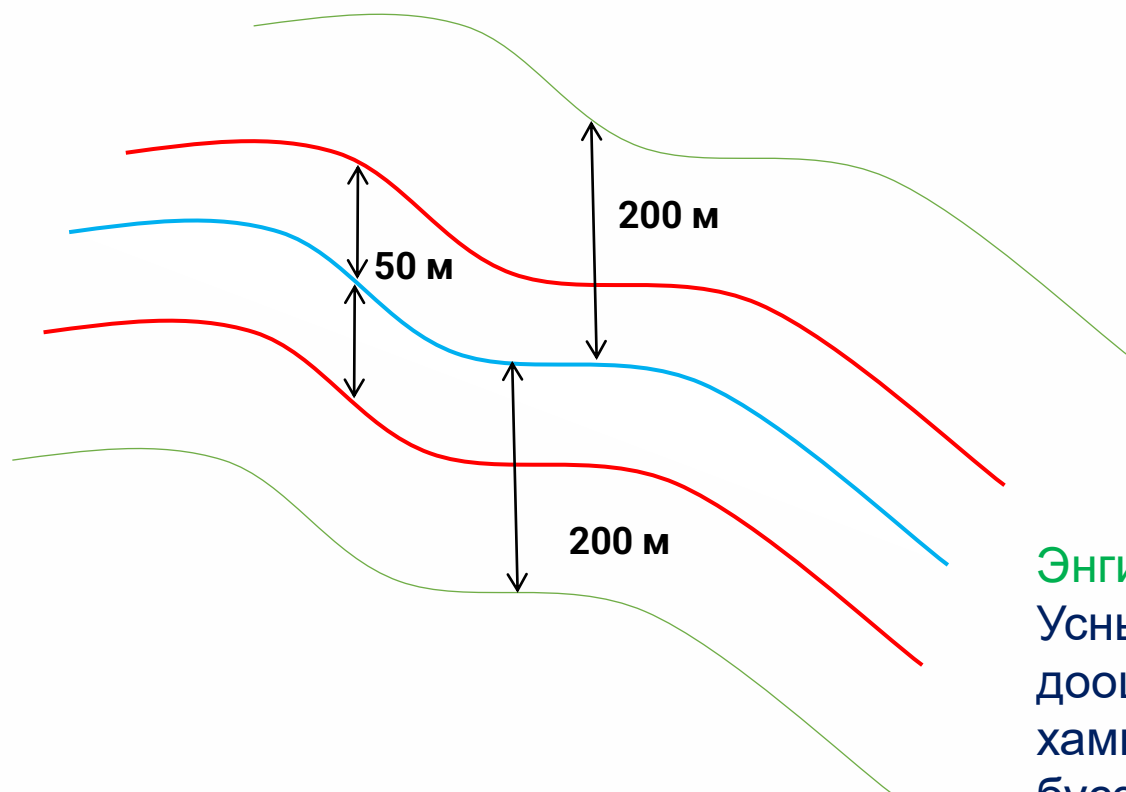
ХАРАА-ЕРӨӨ ГОЛЫН САВ
ГАЗРЫН ЗАХИРГАА

ОНЦГОЙ БОЛОН ЭНГИЙН ХАМГААЛАЛТЫН БҮС, УС ХАНГАМЖИЙН ЭХ ҮҮСВЭРИЙН ЭРҮҮЛ АХУЙН БҮСИЙН ЗУРАГЛАЛ



ГОЛ МӨРӨН, ГОРХИ, БУЛАГ

“Усны сан бүхий газар, усны эх үүсвэрийн онцгой болон энгийн хамгаалалтын, эрүүл ахуйн бүсийн дэглэмийг мөрдөх журам”



Онцгой хамгаалалтын бүс:

Гол мөрөн, горхи, булаг, шандын эргээс 50 метрээс доошгүй зайд буюу түүнээс өргөн, намаг бүхий татамтай тохиолдолд нийт татмын хэмжээгээр өргөсгөж тогтооно.

Энгийн хамгаалалтын бүс:

Усны сан бүхий газрын эргээс 200 метрээс доошгүй зайд тогтоох бөгөөд энгийн хамгаалалтын бүс нь онцгой хамгаалалтын бүсээс дотогш байж болохгүй.



БАЙГАЛЬ ОРЧИН,
АЯЛАЛ ЖУУЛЧЛАЛЫН ЯАМ



ХАРАА-ЕРӨӨ ГОЛЫН САВ
ГАЗРЫН ЗАХИРГАА

ОНЦГОЙ БОЛОН ЭНГИЙН ХАМГААЛАЛТЫН БҮС, УС ХАНГАМЖИЙН ЭХ ҮҮСВЭРИЙН ЭРҮҮЛ АХУЙН БҮСИЙН ЗУРАГЛАЛ



ГОЛ МӨРНИЙ ТАТАМ гэж голын голдирлын эргээс эхний дэнж хүртэлх нугын зурвас бүсийг хэлнэ





БАЙГАЛЬ ОРЧИН,
АЯЛАЛ ЖУУЛЧЛАЛЫН ЯАМ



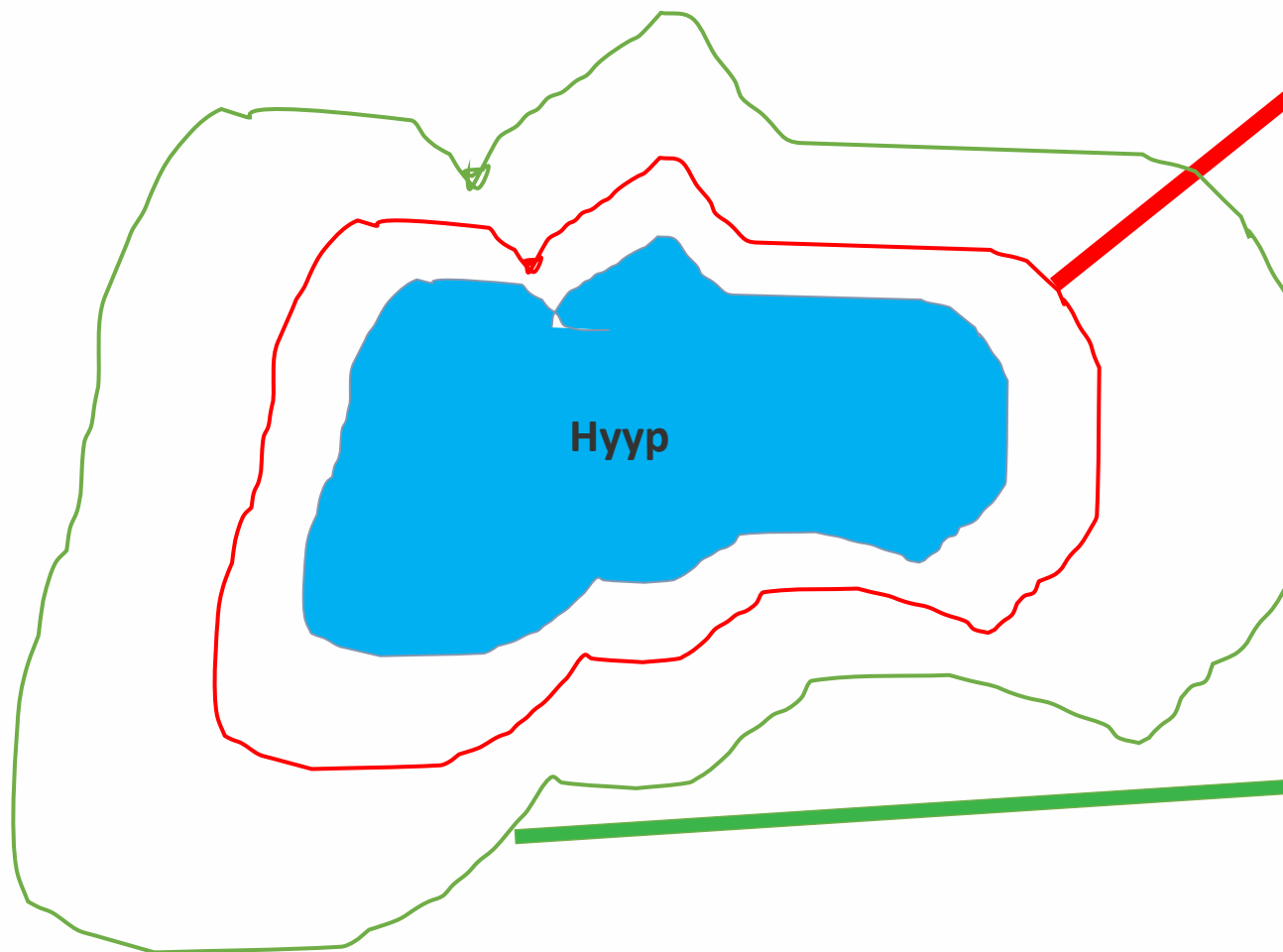
ХАРАА-ЕРӨӨ ГОЛЫН САВ
ГАЗРЫН ЗАХИРГАА

ОНЦГОЙ БОЛОН ЭНГИЙН ХАМГААЛАЛТЫН БҮС, УС ХАНГАМЖИЙН ЭХ ҮҮСВЭРИЙН ЭРҮҮЛ АХУЙН БҮСИЙН ЗУРАГЛАЛ



НУУР

“Усны сан бүхий газар, усны эх үүсвэрийн онцгой болон энгийн хамгаалалтын, эрүүл ахуйн бүсийн дэглэмийг мөрдөх журам”



Онцгой
хамгаалалтын
бүсийг 100 м-ээс
доошгүй зайд

Энгийн
хамгаалалтын
бүс 200 м-ээс
доошгүй зайд



БАЙГАЛЬ ОРЧИН,
АЯЛАЛ ЖУУЛЧЛАЛЫН ЯАМ



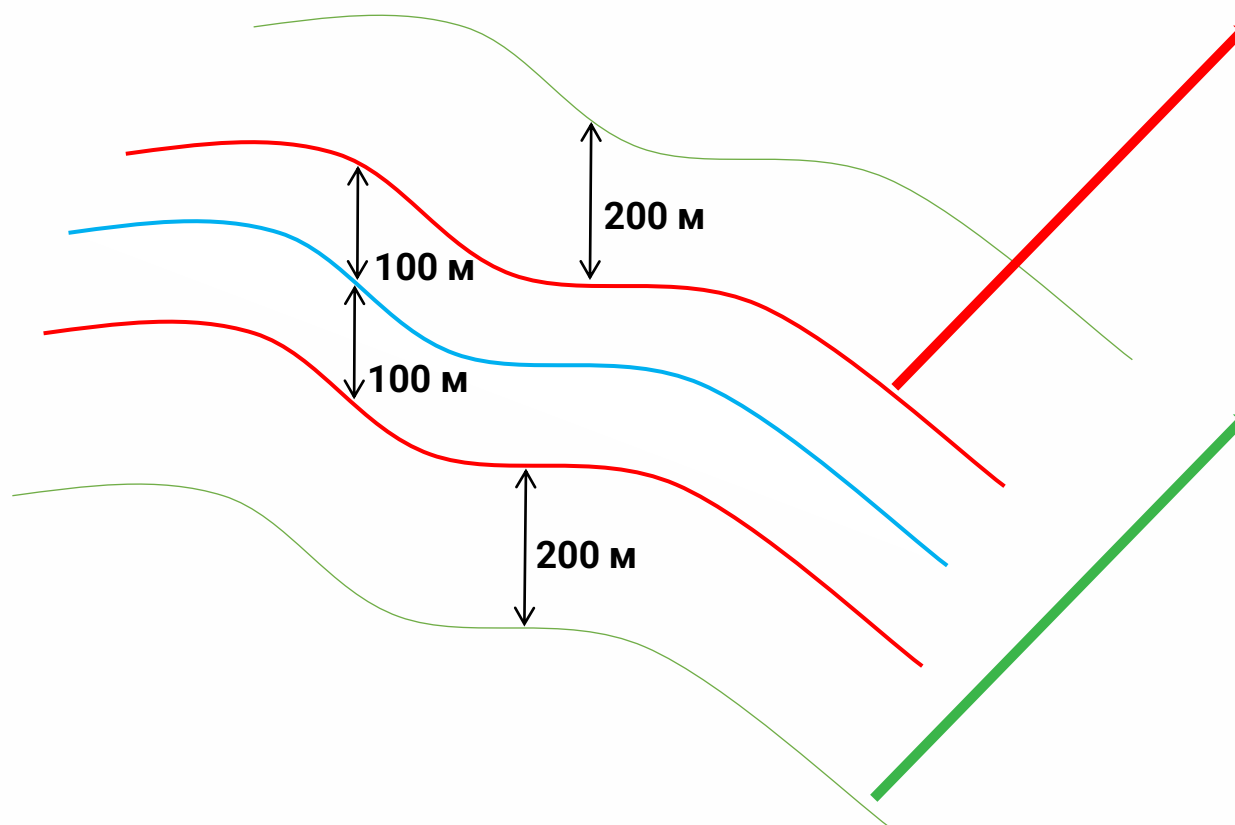
ХАРАА-ЕРӨӨ ГОЛЫН САВ
ГАЗРЫН ЗАХИРГАА

ОНЦГОЙ БОЛОН ЭНГИЙН ХАМГААЛАЛТЫН БҮС, УС ХАНГАМЖИЙН ЭХ ҮҮСВЭРИЙН ЭРҮҮЛ АХУЙН БҮСИЙН ЗУРАГЛАЛ



РАШААН

“Усны сан бүхий газар, усны эх үүсвэрийн онцгой болон энгийн хамгаалалтын, эрүүл ахуйн бүсийн дэглэмийг мөрдөх журам”



Эрүүл ахуйн бүс

Рашааны орд, эх булгийн эргэн тойронд 100 метрийн зайд эрүүл ахуйн бүсийг тогтооно.

Эрүүл ахуйн хориглолтын бүс:

Эрүүл ахуйн бүсийн эргэн тойронд 200 метрээс доошгүй зайд хориглолтын бүсийг тогтооно.

Эрүүл ахуйн хязгаарлалтын бүс

Хязгаарлалтын бүсийг усны мэргэжлийн байгууллага тогтоох.



БАЙГАЛЬ ОРЧИН,
АЯЛАЛ ЖУУЛЧЛАЛЫН ЯАМ



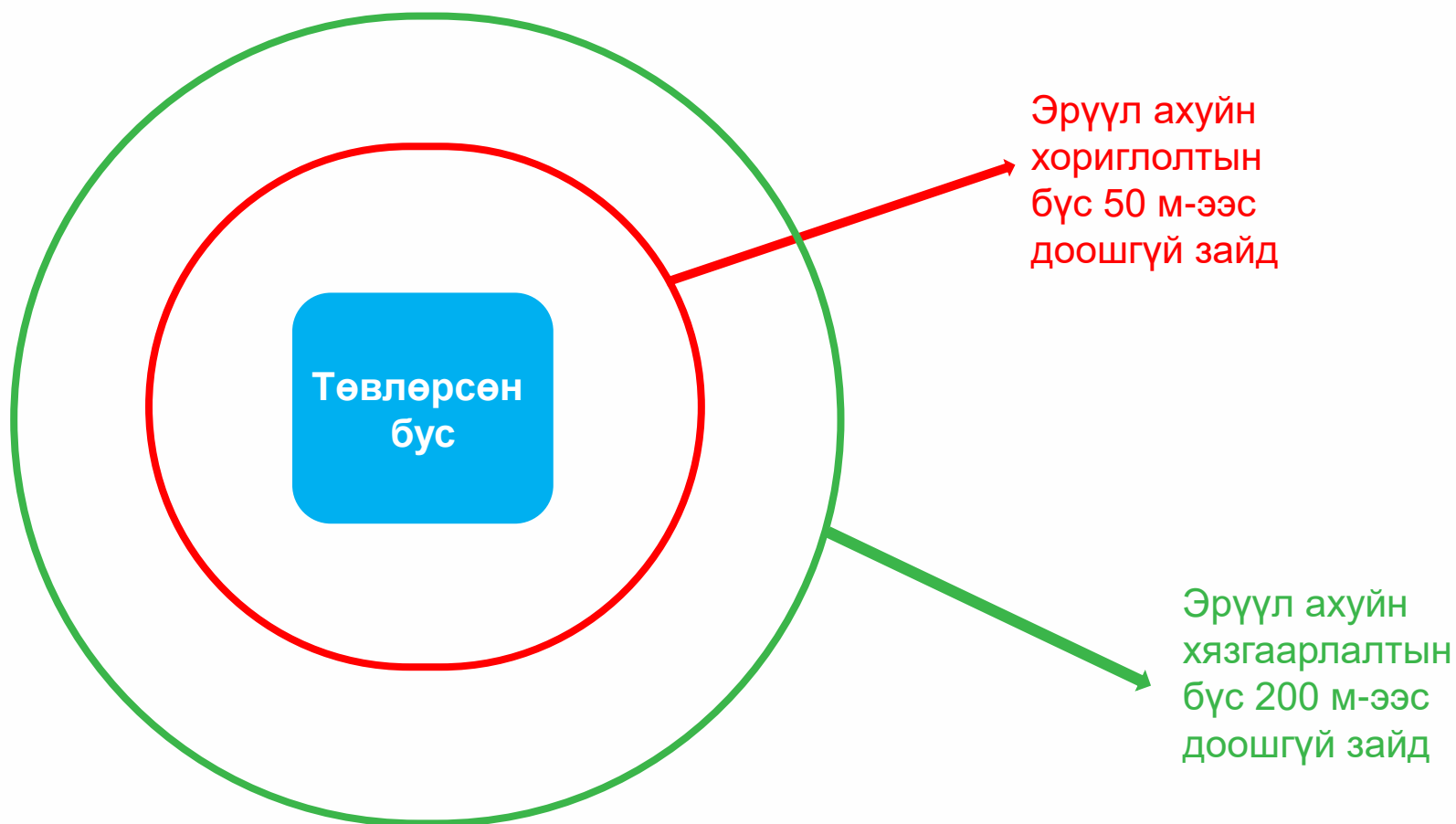
ХАРАА-ЕРӨӨ ГОЛЫН САВ
ГАЗРЫН ЗАХИРГАА

ОНЦГОЙ БОЛОН ЭНГИЙН ХАМГААЛАЛТЫН БҮС, УС ХАНГАМЖИЙН ЭХ ҮҮСВЭРИЙН ЭРҮҮЛ АХУЙН БҮСИЙН ЗУРАГЛАЛ



УС ХАНГАМЖИЙН ЭХ ҮҮСВЭРИЙН ЭРҮҮЛ АХУЙН БҮС

“Усны сан бүхий газар, усны эх үүсвэрийн онцгой болон энгийн хамгаалалтын, эрүүл ахуйн бүсийн дэглэмийг мөрдөх журам”





БАЙГАЛЬ ОРЧИН,
АЯЛАЛ ЖУУЛЧЛАЛЫН ЯАМ



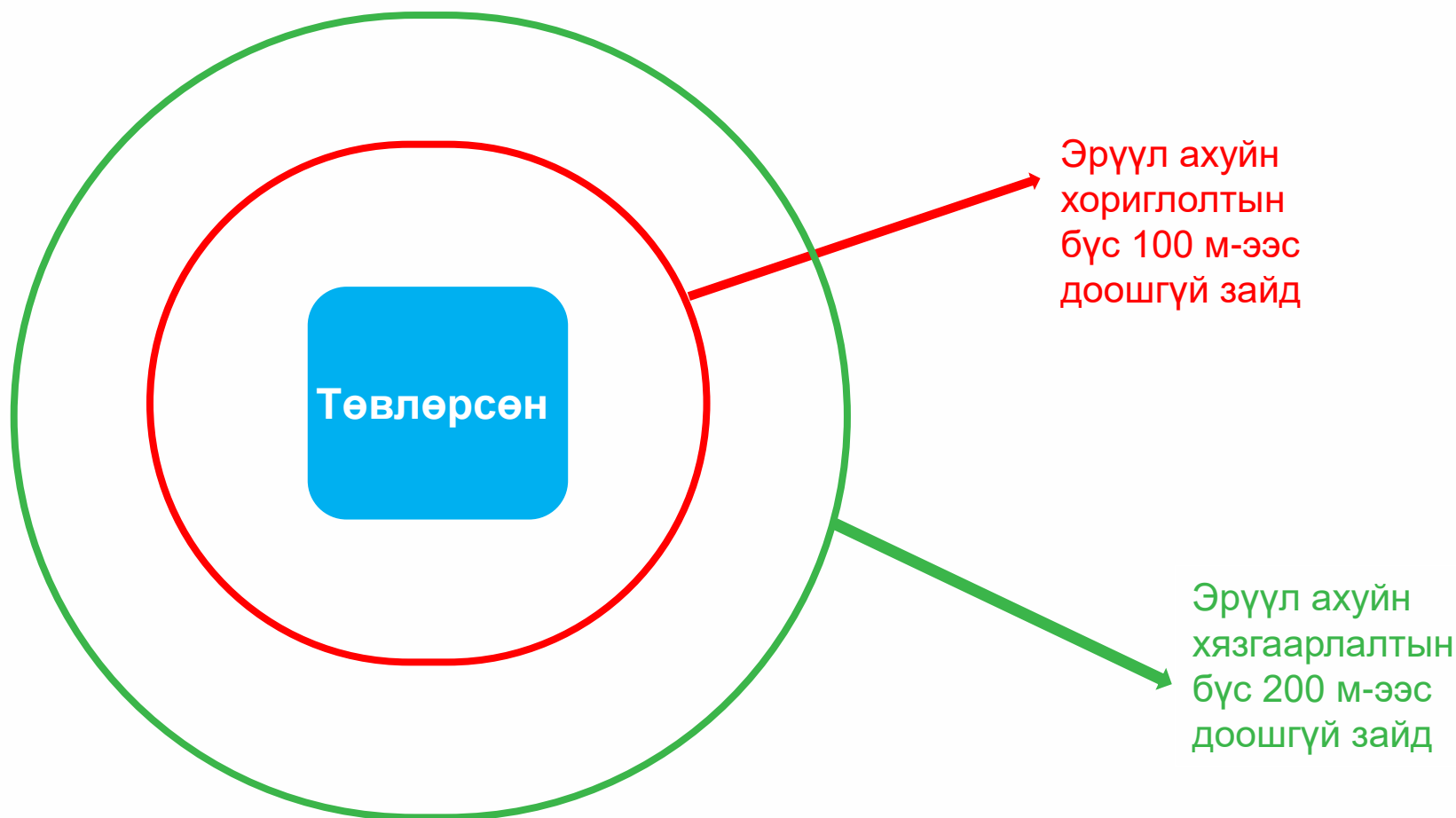
ХАРАА-ЕРӨӨ ГОЛЫН САВ
ГАЗРЫН ЗАХИРГАА

ОНЦГОЙ БОЛОН ЭНГИЙН ХАМГААЛАЛТЫН БҮС, УС ХАНГАМЖИЙН ЭХ ҮҮСВЭРИЙН ЭРҮҮЛ АХУЙН БҮСИЙН ЗУРАГЛАЛ



УС ХАНГАМЖИЙН ЭХ ҮҮСВЭРИЙН ЭРҮҮЛ АХУЙН БҮС

“Усны сан бүхий газар, усны эх үүсвэрийн онцгой болон энгийн хамгаалалтын, эрүүл ахуйн бүсийн дэглэмийг мөрдөх журам”





БАЙГАЛЬ ОРЧИН,
АЯЛАЛ ЖУУЛЧЛАЛЫН ЯАМ



ХАРАА-ЕРӨӨ ГОЛЫН САВ
ГАЗРЫН ЗАХИРГАА

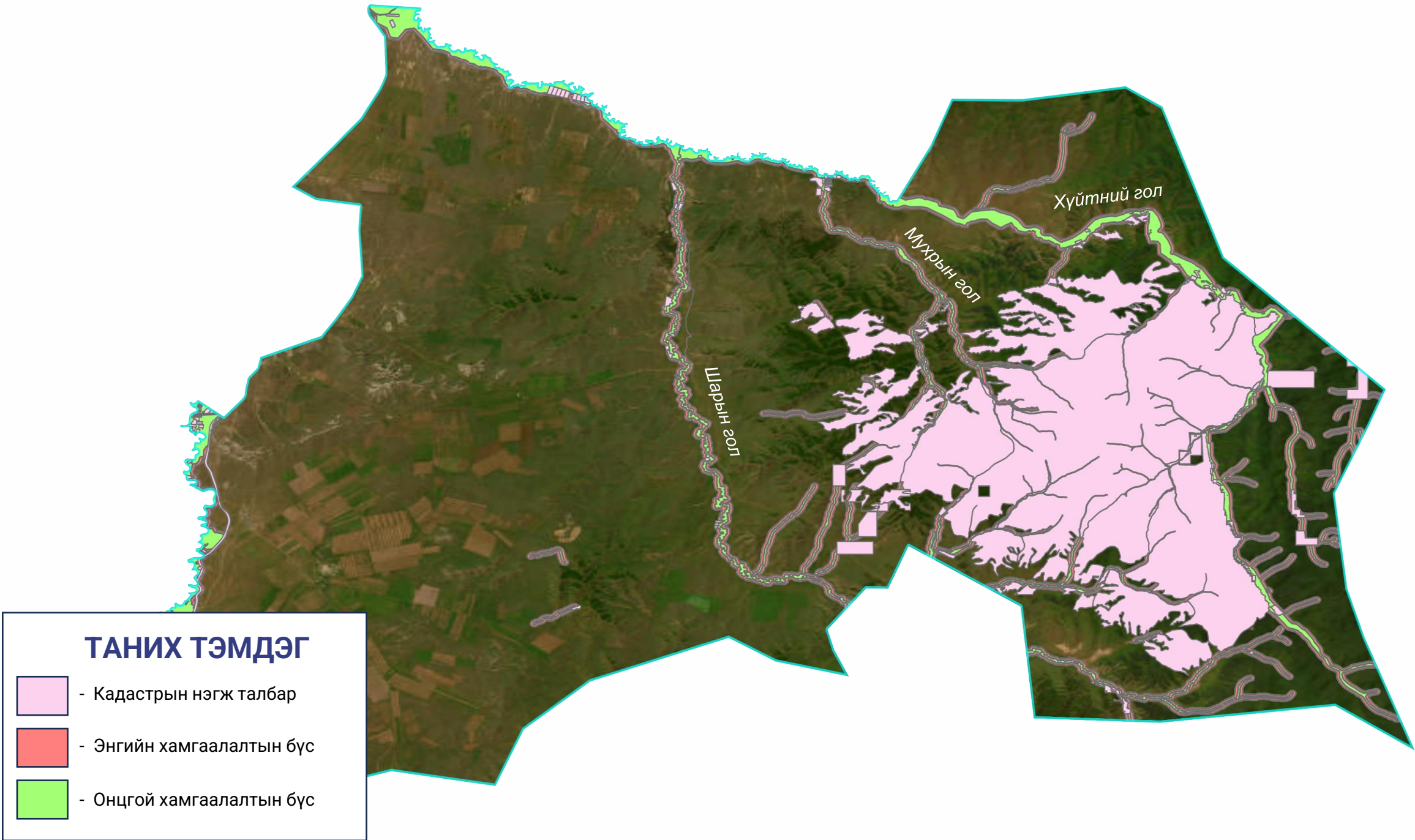
ОНЦГОЙ БОЛОН ЭНГИЙН ХАМГААЛАЛТЫН БҮС, УС ХАНГАМЖИЙН ЭХ ҮҮСВЭРИЙН ЭРҮҮЛ АХУЙН БҮСИЙН ЗУРАГЛАЛ



ХОНГОР СУМ



Усны сан бүхий газрын
энгийн хамгаалалтын бүс: 27884.36 га
онцгой хамгаалалтын бүс: 12275.89 га





БАЙГАЛЬ ОРЧИН,
АЯЛАЛ ЖУУЛЧЛАЛЫН ЯАМ



ХАРАА-ЕРӨӨ ГОЛЫН САВ
ГАЗРЫН ЗАХИРГАА

ОНЦГОЙ БОЛОН ЭНГИЙН ХАМГААЛАЛТЫН БҮС, УС ХАНГАМЖИЙН ЭХ ҮҮСВЭРИЙН ЭРҮҮЛ АХУЙН БҮСИЙН ЗУРАГЛАЛ



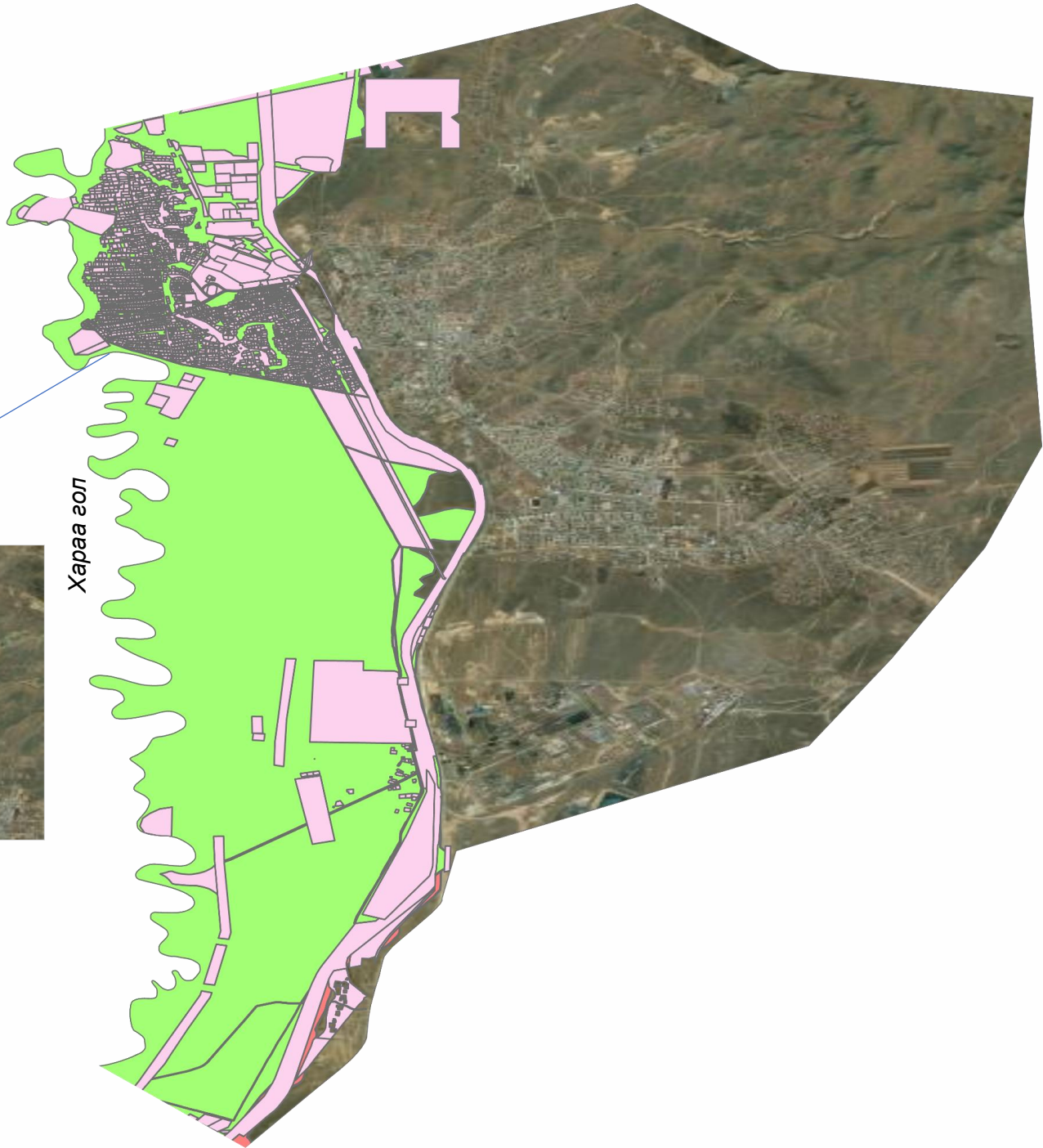
ДАРХАН СУМ






Усны сан бүхий газрын
энгийн хамгаалалтын бүс: 3636.35 га
онцгой хамгаалалтын бүс: 3568.18 га

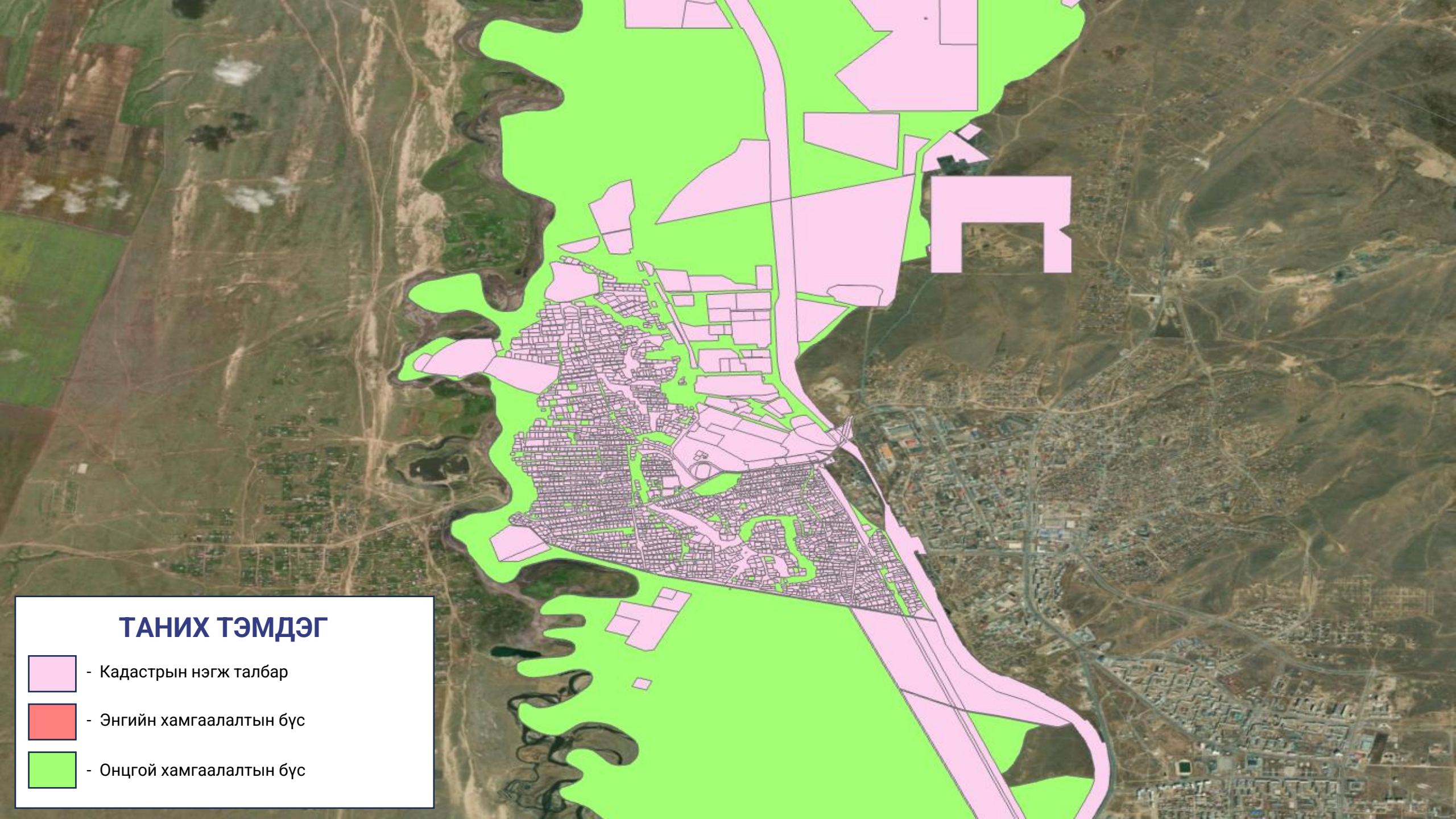


Хараа гол



ТАНИХ ТЭМДЭГ

-  - Кадастрын нэгж талбар
-  - Энгийн хамгаалалтын бүс
-  - Онцгой хамгаалалтын бүс





БАЙГАЛЬ ОРЧИН,
АЯЛАЛ ЖУУЛЧЛАЛЫН ЯАМ



ХАРАА-ЕРӨӨ ГОЛЫН САВ
ГАЗРЫН ЗАХИРГАА

ОНЦГОЙ БОЛОН ЭНГИЙН ХАМГААЛАЛТЫН БҮС, УС ХАНГАМЖИЙН ЭХ ҮҮСВЭРИЙН ЭРҮҮЛ АХУЙН БҮСИЙН ЗУРАГЛАЛ



ШАРЫН ГОЛ СУМ



Усны сан бүхий газрын
энгийн хамгаалалтын бүс: 444.5 га
онцгой хамгаалалтын бүс: 1325.8 га



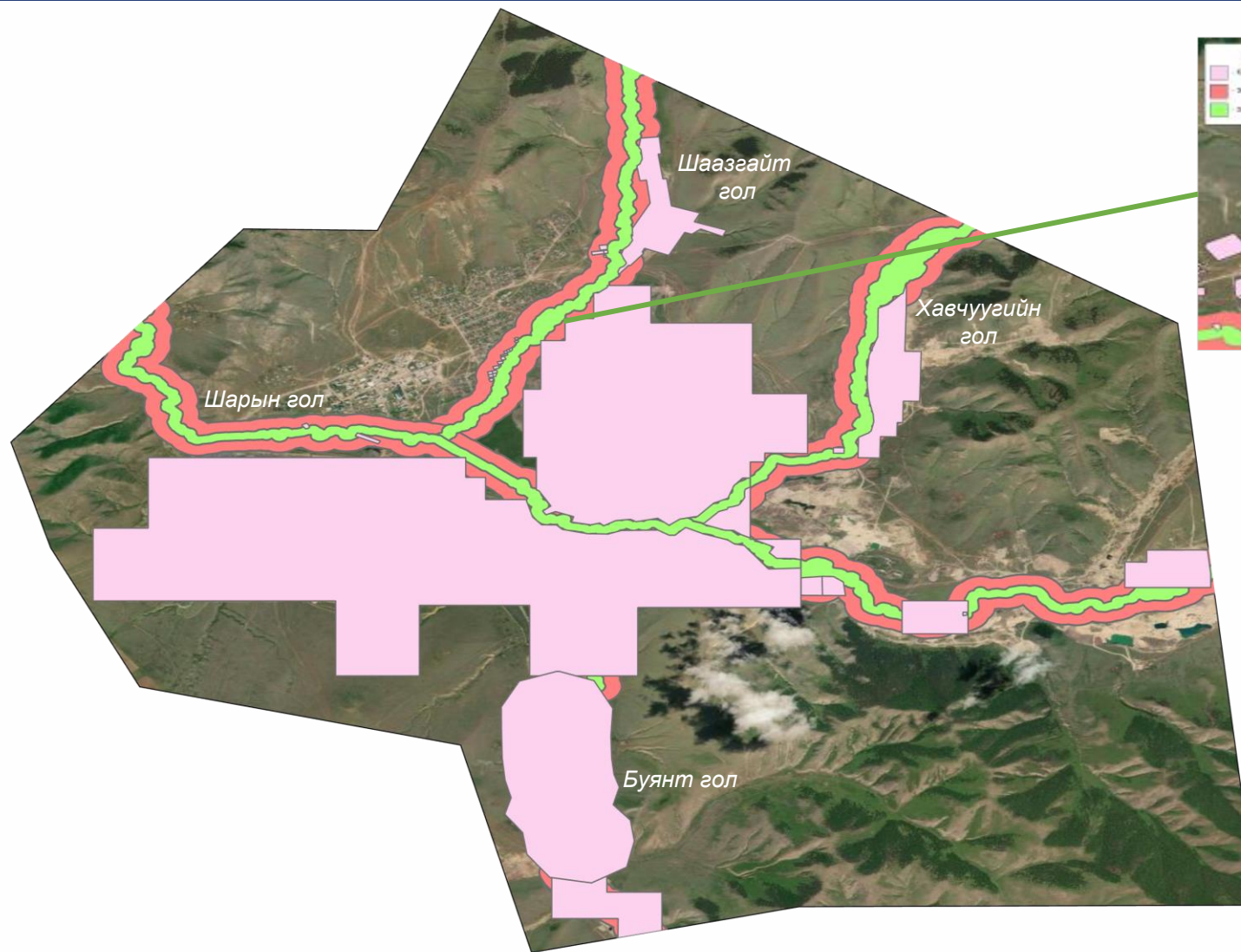
БАЙГАЛЬ ОРЧИН,
АЯЛАЛ ЖУУЛЧЛАЛЫН ЯАМ






ХАРАА-ЕРӨӨ ГОЛЫН САВ
ГАЗРЫН ЗАХИРГАА

ОНЦГОЙ БОЛОН ЭНГИЙН ХАМГААЛАЛТЫН БҮС, УС ХАНГАМЖИЙН ЭХ ҮҮСВЭРИЙН ЭРҮҮЛ АХУЙН БҮСИЙН ЗУРАГЛАЛ

ШАРЫН ГОЛ СУМ



ТАНИХ ТЭМДЭГ

-  - Кадастрын нэгж талбар
-  - Энгийн хамгаалалтын бүс
-  - Онцгой хамгаалалтын бүс





БАЙГАЛЬ ОРЧИН,
АЯЛАЛ ЖУУЛЧЛАЛЫН ЯАМ



ХАРАА-ЕРӨӨ ГОЛЫН САВ
ГАЗРЫН ЗАХИРГАА

ОНЦГОЙ БОЛОН ЭНГИЙН ХАМГААЛАЛТЫН БҮС, УС ХАНГАМЖИЙН ЭХ ҮҮСВЭРИЙН ЭРҮҮЛ АХУЙН БҮСИЙН ЗУРАГЛАЛ



ОРХОН СУМ

ОРХОН СУМЫН УС ЗҮЙН ЗУРАГ



Усны сан бүхий газрын
энгийн хамгаалалтын бүс: 13300 га
онцгой хамгаалалтын бүс: 11959 га



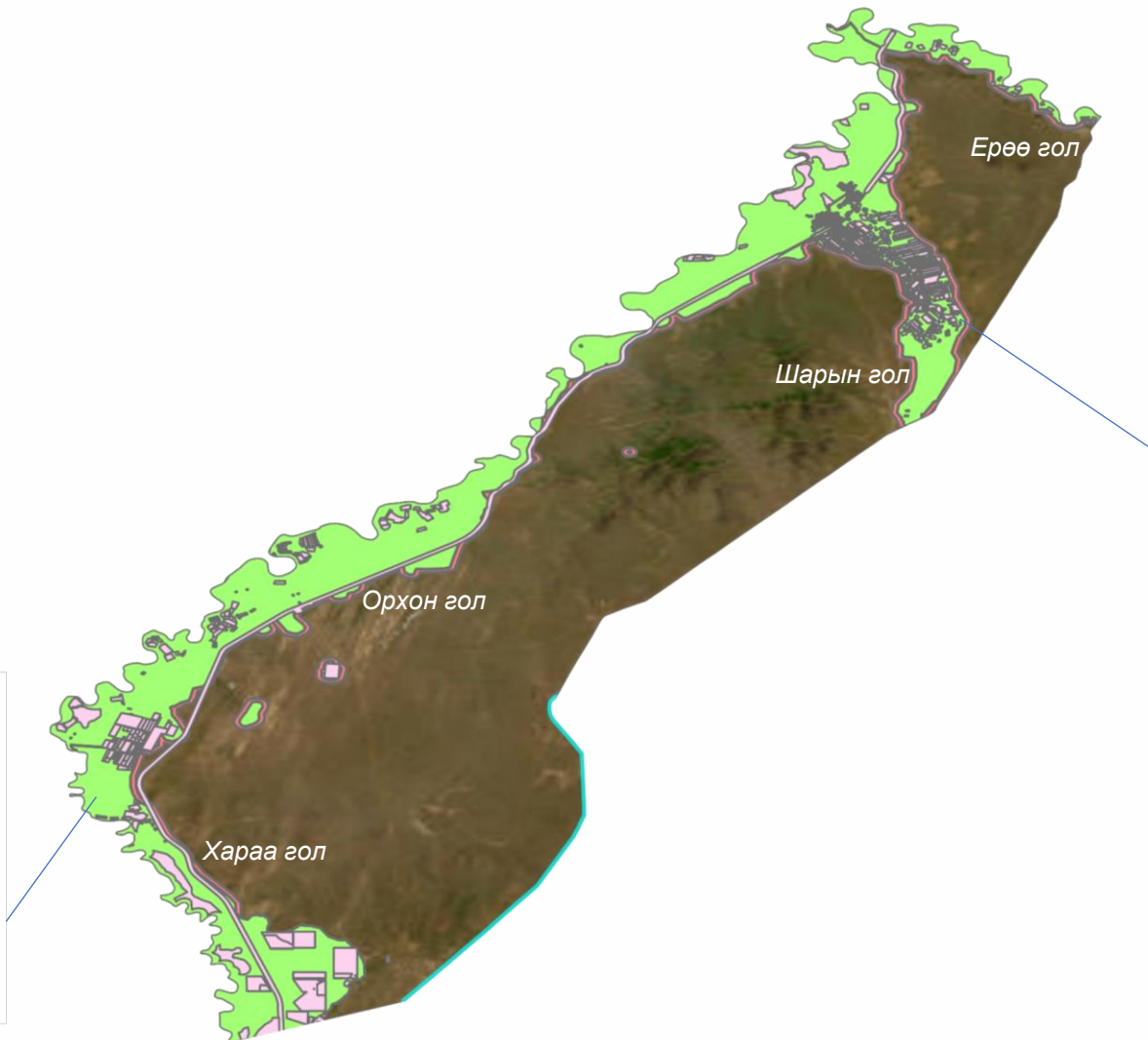
БАЙГАЛЬ ОРЧИН,
АЯЛАЛ ЖУУЛЧЛАЛЫН ЯАМ

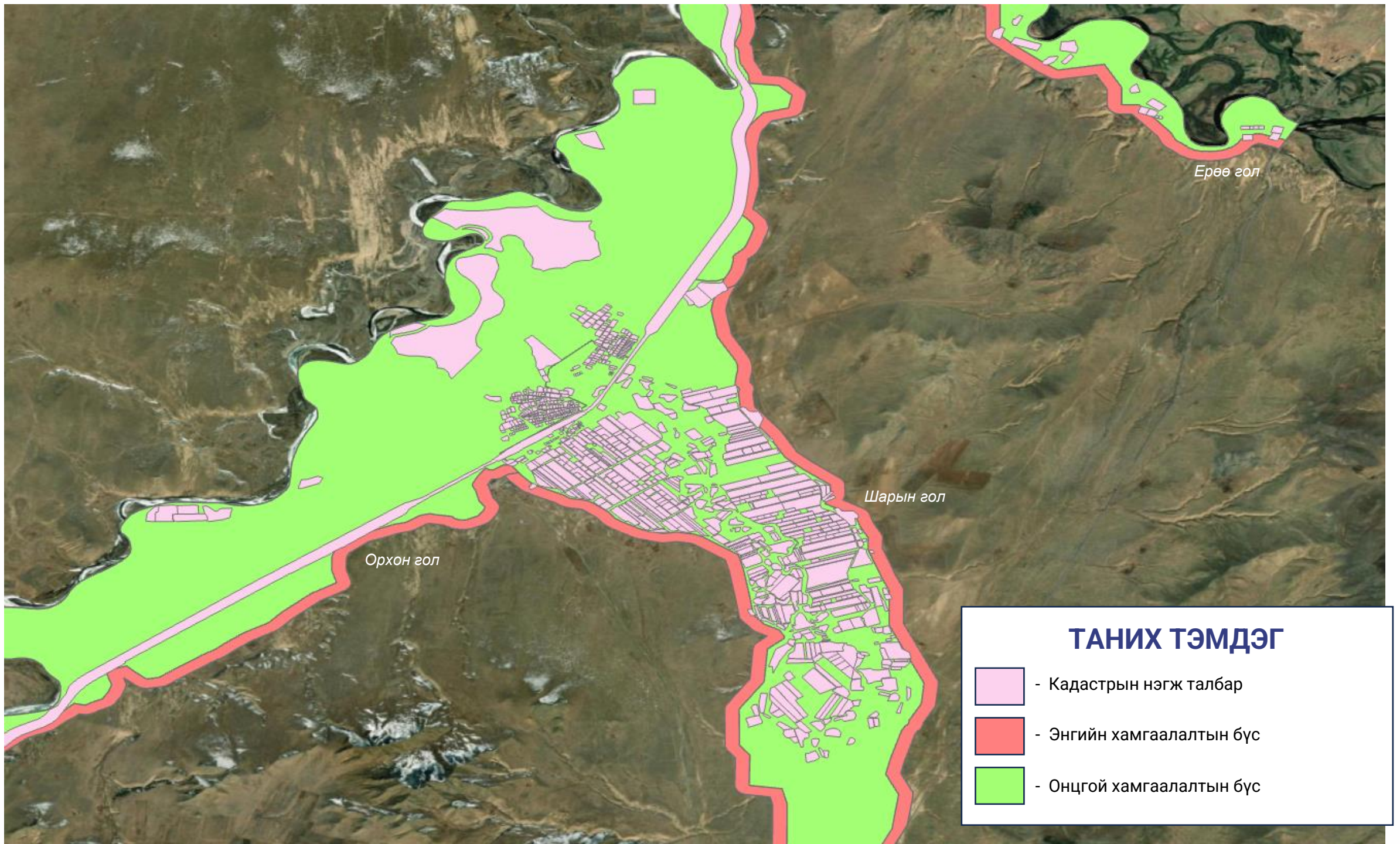


ХАРАА-ЕРӨӨ ГОЛЫН САВ
ГАЗРЫН ЗАХИРГАА




ОНЦГОЙ БОЛОН ЭНГИЙН ХАМГААЛАЛТЫН БҮС, УС ХАНГАМЖИЙН ЭХ ҮҮСВЭРИЙН ЭРҮҮЛ АХУЙН БҮСИЙН ЗУРАГЛАЛ

ОРХОН СУМ



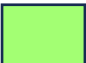


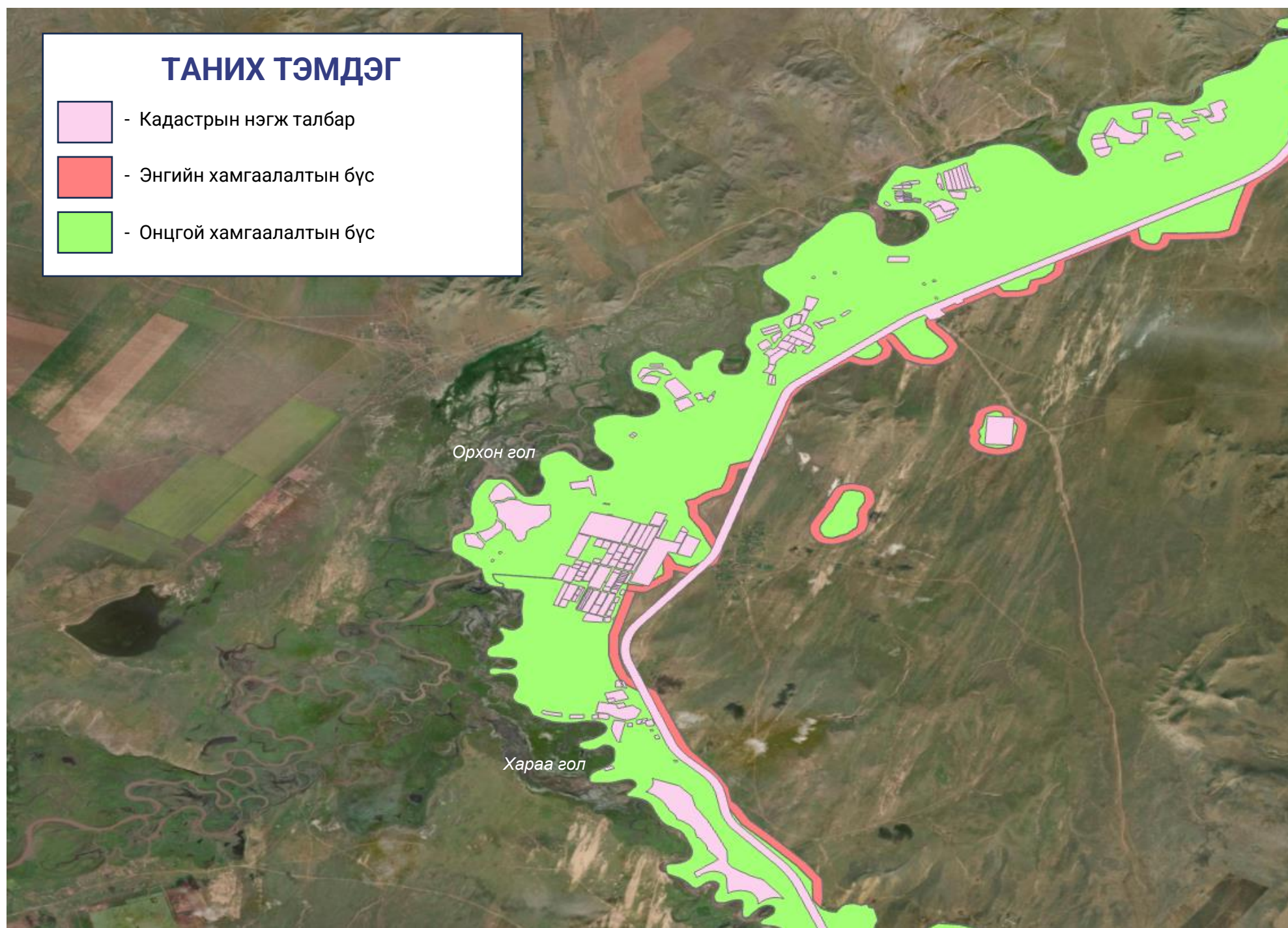


ТАНИХ ТЭМДЭГ

-  - Кадастрын нэгж талбар
-  - Энгийн хамгаалалтын бүс
-  - Онцгой хамгаалалтын бүс

ТАНИХ ТЭМДЭГ

-  - Кадастрын нэгж талбар
-  - Энгийн хамгаалалтын бүс
-  - Онцгой хамгаалалтын бүс





БАЙГАЛЬ ОРЧИН,
АЯЛАЛ ЖУУЛЧЛАЛЫН ЯАМ



ХАРАА-ЕРӨӨ ГОЛЫН САВ
ГАЗРЫН ЗАХИРГАА

УСНЫ САН БҮХИЙ ГАЗРЫН ХАМГААЛАЛТЫН БҮС, УС ХАНГАМЖИЙН ЭХ ҮҮСВЭРИЙН ЭРҮҮЛ АХУЙН БҮСЭД МӨРДӨХ ДЭГЛЭМ



Онцгой хамгаалалттай бүсийн дэглэм

Дор дурдснаас бусад бүх төрлийн үйл ажиллагаа явуулахыг болон зуслан, суурьшлын бүс байгуулахыг хориглоно:

- Ус хангамжийн эх үүсвэрийн барилга байгууламж барих, ашиглах,
- Гадаргын усыг ус хангамжийн эх үүсвэрт ашиглах тохиолдолд гадаргын усыг цэвэршүүлэх байгууламж барих,
- Иргэд амарч зугаалах боломжтойгоор эргийн тохижилт хийх,
- Нийтийн эзэмшлийн ногоон байгууламж, гольфоос бусад спорт тоглоомын талбай байгуулах, мод бут сөөг тарих,
- Хяналт-шинжилгээний цооног гаргах, хяналт-шинжилгээ явуулах

Энгийн хамгаалалттай бүсийн дэглэм

Бүсэд дараах үйл ажиллагааг явуулахыг хориглоно:

- Мод бут, огтлох,
- Хаягдал бохир ус цэвэрлэх байгууламжгүй буюу ариутгах татуургын төвлөрсөн сүлжээнд холбогдоогүй барилга байгууламж барих,
- Газрын тосны бүтээгдэхүүн, химийн бодис, цацраг идэвхт бодис, бүх төрлийн бордоо, пестицид хадгалах, ашиглах,
- Шатахуун түгээх станц /газон колонк/ байршуулах, машин техник угаах,
- Хог хаягдал, бохирдуулах бодис хаях, хог хаягдлын цэг байршуулах,
- Мал угаах, хөдөө аж ахуйн бүтээгдэхүүн үйлдвэрлэх цэг байгуулах,
- Стандартын шаардлага хангаагүй бохир усны цооног, бие засах газар барьж ашиглах



БАЙГАЛЬ ОРЧИН,
АЯЛАЛ ЖУУЛЧЛАЛЫН ЯАМ



ХАРАА-ЕРӨӨ ГОЛЫН САВ
ГАЗРЫН ЗАХИРГАА

УСНЫ САН БҮХИЙ ГАЗРЫН ХАМГААЛАЛТЫН БҮС, УС ХАНГАМЖИЙН ЭХ ҮҮСВЭРИЙН ЭРҮҮЛ АХУЙН БҮСЭД МӨРДӨХ ДЭГЛЭМ

Ус хангамжийн эх үүсвэрийн эрүүл ахуйн бүсэд доорх үйл ажиллагааг хориглоно.



Шатахуун түгээх станц байгуулах, машин техник угаах



Цэвэрлээгүй хаягдал бохир ус, хог хаягдал хаях



Бүх төрлийн бордоо, пестицид хэрэглэх



Мал, амьтны гаралтай түүхий эд боловсруулах, хадгалах



Газар өмчлөх, эзэмших, ашиглах эрх олгох



Газрын өнгөн хөрсийг элэгдэл эвдрэлд оруулах, мод бут огтлох, элс, хайрга, чулуу олборлох



Газрын тосны бүтээгдэхүүн, химийн бодис, цацраг идэвхт бодис хадгалах, агуулах



Орон сууц, үйлдвэр, үйлчилгээний зориулалттай барилга, байгууламж барьж, ашиглах



БАЙГАЛЬ ОРЧИН,
АЯЛАЛ ЖУУЛЧЛАЛЫН ЯАМ



ХАРАА-ЕРӨӨ ГОЛЫН САВ
ГАЗРЫН ЗАХИРГАА

УСНЫ САН БҮХИЙ ГАЗРЫН ХАМГААЛАЛТЫН БҮС, УС ХАНГАМЖИЙН ЭХ ҮҮСВЭРИЙН ЭРҮҮЛ АХУЙН БҮСЭД МӨРДӨХ ДЭГЛЭМ

05

Дараах үйл ажиллагааг
явуулахыг хориглоно.



Эрүүл ахуйн бүсэд:

- рашаан шууд авч ашиглахаас өөр зориулалтаар барилга байгууламж барих, тоног төхөөрөмж суурилуулах;
- хог хаягдал хаях, химийн бодис хадгалах.

Хориглолтын бүсэд:

- рашааныг ашиглах зориулалттай барилга байгууламжийг хаягдал ус цэвэрлэх, зайлуулах байгууламжгүй барих;
- газар тариалан эрхлэх, мал бэлчээрлүүлэх, хадлан бэлтгэх;
- хог хаягдал хаях, хадгалах, бохирын цооног байгуулах.

Хязгаарлалтын бүсэд:

- ус, рашаан ашиглахтай шууд холбоогүй барилга байгууламж барих;
- хог хаягдлын болон хаягдал ус зайлуулах байгууламж, цэг байрлуулах, нефтийн бүтээгдэхүүн, химийн бодис хадгалах.



НҮХЭН ЖОРЛОНГООС ГАЗРЫН ДООРХ УС БОХИРДОХ ЭРСДЭЛ

2019 оны судалгаагаар Монгол Улсын нийт өрхийн 69.9% нь гэр хороололд амьдарч байгаа ба хүн амын 31% нь шаардлага хангаагүй ариун цэврийн байгууламжтай байна. 2050 онд нийт хүн амын 90%-ийг сайжруулсан ариун цэврийн байгууламжтай болохын тулд жилд 140 000-150 000 хүн амыг шаардлага хангасан ариун цэврийн байгууламжтай болгох хэрэгцээ шаардлага байна.



Геоэкологийн хүрээлэнгийн
2014 онд хийсэн
судалгаагаар



Улаанбаатар хотод 310000
нүхэн жорлон 130000 гаруй
угаадасны нүх тоологдсон.

Гэтэл нүхэн жорлон нь байгаль орчин, хүний эрүүл мэндэд сөрөг нөлөөтэй нийгмийн эрүүл мэндийн тулгамдсан асуудал болоод байна.





БАЙГАЛЬ ОРЧИН,
АЯЛАЛ ЖУУЛЧЛАЛЫН ЯАМ



ХАРАА-ЕРӨӨ ГОЛЫН САВ
ГАЗРЫН ЗАХИРГАА

АНХААРАЛ ТАВЬСАНД БАЯРЛАЛАА

